



РУКОВОДСТВО ПОЛЬЗОВАТЕЛЯ КОНДИЦИОНЕР

Прочитайте внимательно руководство перед использованием и сохраните его для последующего использования.

ТИП : НАСТЕННЫЙ

СОДЕРЖАНИЕ

А. Меры предосторожности	3
Б. Электробезопасность	6
Временное использование адаптера.....	6
Временное использование удлинительного шнура	6
Символы, используемые в настоящем руководстве.....	6
В. Общие сведения об изделии	7
Внутренние блоки	7
Световые индикаторы функций.....	7
Функция самодиагностики	7
Г. Инструкция по эксплуатации	8
Как вставить батарейки.....	8
Обслуживание беспроводного пульта дистанционного управления	8
Метод управления	8
Беспроводной пульт дистанционного управления	9
Режим управления.....	10
Управление оптимальным осушением	11
Автоматическое управление (Дополнительно).....	11
Управление автоматическим переключением (Дополнительно)	11
Управление скоростным охлаждением/нагреванием	12
Автоматическая очистка	12
Локальное управление	13
Режим ожидания	14
Настройка текущего времени.....	14
Настройка таймера.....	14
Регулирование вертикального/ горизонтального воздушного потока	15
Режим вентиляции воздуха	15
Функция автостарта	15
Д. Уход и техническое обслуживание ..	16
Внутренний блок	16
Наружный блок	17
Советы по эксплуатации!.....	17
Советы по выявлению и устранению неисправностей! Экономьте время и деньги!.....	18
Немедленно обращайтесь в сервисный центр в следующих ситуациях.....	18



ДЛЯ ЗАМЕТОК

Запишите номер модели и серийный номер здесь:

Модель № _____

Серийный № _____

Их можно найти на бирке на боковой панели каждого блока.

Торговый агент/Продавец _____

Дата покупки _____

■ Прикрепите к этой странице товарный чек для подтверждения даты покупки для обеспечения гарантийного обслуживания.



ПРОЧИТАЙТЕ НАСТОЯЩЕЕ РУКОВОДСТВО

В руководстве имеется много полезных советов о том, как правильно эксплуатировать кондиционер и проводить его техническое обслуживание.

Несложные профилактические меры помогут вам сэкономить время и деньги в течение всего периода эксплуатации кондиционера.

В таблице по обнаружению и устранению неисправностей приводятся ответы на вопросы по незначительным неисправностям.

Если вы изучите таблицу «Советы по выявлению и устранению неисправностей», вам, возможно, не понадобится обращаться в сервисный центр.



МЕРЫ ПРЕДОСТОРОЖНОСТИ

- Ремонт или техническое обслуживание настоящего изделия может осуществлять только квалифицированный технический персонал.
- Монтаж настоящего изделия должен осуществляться сертифицированным специалистом.
- Кондиционер не должен использоваться детьми и людьми с ограниченными физическими возможностями.
- Не позволяйте детям играть с кондиционером.
- Замена силового кабеля должна осуществляться квалифицированным специалистом с использованием запасных частей производителя.



Меры предосторожности

Для предотвращения травм и причинения ущерба собственности необходимо соблюдать следующие инструкции.

■ Неправильная эксплуатация в результате несоблюдения инструкций приводит к ущербу или повреждениям. Степени серьезности травм/ущерба имеют следующие характеристики.

⚠ ПРЕДУПРЕЖДЕНИЕ (ПРЕДУПРЕЖДЕНИЕ) Этот символ указывает на возможность смертельной или серьезной травмы.

⚠ ОСТОРОЖНО (ОСТОРОЖНО) Этот символ указывает на возможность травмы или ущерба.

■ Значения символов, используемых в настоящем руководстве, приведены ниже.



Не делайте этого.



Следуйте инструкциям.

⚠ ПРЕДУПРЕЖДЕНИЕ

Всегда используйте сетевую вилку и розетку с заземлением

- Присутствует риск поражения электрическим током

Не пользуйтесь неисправными автоматическими выключателями или автоматическими выключателями с параметрами питания ниже номинальных! Используйте автоматические выключатели и предохранители с соответствующими параметрами питания

- Присутствует риск возгорания или поражения электрическим током

Не пользуйтесь тройниками или удлинителями Подключайте настоящее изделие к индивидуальной цепи посредством отдельного автоматического выключателя

- В противном случае это может привести к поражению электрическим током или пожару

По вопросу проведения электрических работ обращайтесь к торговому агенту, продавцу, квалифицированному электрику или в специализированный сервисный центр Не разбирайте и не ремонтируйте изделие самостоятельно.

- Присутствует риск возгорания или поражения электрическим током

Всегда заземляйте изделие в соответствии со схемой электрических соединений. Не подключайте провод заземления к водопроводным или газовым трубам громоотводу или к телефонному кабелю.

- Присутствует риск возгорания или поражения электрическим током

Надежно установите панель и крышку блока управления

- Присутствует риск возгорания или поражения электрическим током из-за паров воды и т.д.

Используйте автоматический выключатель или предохранитель с соответствующими номинальными параметрами электропитания

- Присутствует риск возгорания или поражения электрическим током

Не видоизменяйте конструкцию шнура питания, не удлиняйте шнур питания. Если на кабеле питания имеются царапины, или покрытие отслаивается или повреждено, необходимо заменить кабель.

- Присутствует риск возгорания или поражения электрическим током

По вопросам монтажа, демонтажа или повторного монтажа оборудования всегда обращайтесь к торговому агенту или в специализированный сервисный центр.

- Присутствует риск возгорания, поражения электрическим током, взрыва или травмы.

Не монтируйте изделие на неисправной установочной стойке. Убедитесь в том, что характеристики зоны монтажа не ухудшаются с течением времени

- Это может привести к падению изделия

Не устанавливайте наружный блок на подвижном основании, исключите возможность его падения с места крепления

- Падение наружного блока может нанести ущерб, стать причиной травмы или смерти

Если на изделие воздействует вода (залито или погружено), перед возобновлением эксплуатации обратитесь в специализированный сервисный центр по вопросу его ремонта

- Присутствует риск возгорания или поражения электрическим током

Во внутреннем блоке пусковой конденсатор может подать высокое напряжение на электрические компоненты. Перед проведением ремонта обеспечьте полную разрядку конденсатора.

- Заряженный конденсатор может вызвать поражение электрическим током.

При монтаже используйте специальный монтажный комплект, который поставляется вместе с изделием

- В противном случае изделие может упасть и нанести серьезную травму.

Используйте только те запасные части, которые указаны в списке запасных частей в инструкции по ремонту и техническому обслуживанию. Не пытайтесь самостоятельно изменять конструкцию оборудования.

- Использование несоответствующих запасных частей может привести к поражению электрическим током, чрезмерному выделению тепла или пожару.

Внутренние и внешние соединения проводки должны быть надежно закреплены, а кабель должен быть проложен соответствующим образом, исключая натяжение и отсоединение кабеля от соединительных клемм.

- Неправильные соединения или отсутствие контакта могут привести к чрезмерному выделению тепла или пожару

Проверьте используемый хладагент. Ознакомьтесь с информацией на бирке изделия.

- Использование несоответствующего хладагента может препятствовать нормальной работе изделия.

Не размещайте электрообогреватель или другое нагревательное оборудование рядом со шнуром питания.

- Присутствует риск возгорания и поражения электрическим током

Не используйте изделие в герметизированном пространстве в течение продолжительного времени. Регулярно проветривайте помещение

- Возможна нехватка кислорода, и как результат, может быть нанесен вред здоровью.

Если в помещении работает электроплита, нагревательный элемент и т.д. время от времени проветривайте помещение во время эксплуатации изделия

- Возможна нехватка кислорода и как результат может быть нанесен вред здоровью

Следите за тем, чтобы никто, особенно дети, не наступал или не падал на наружный блок

- Это может привести к травме и повреждению изделия

НЕ ВКЛЮЧАЙТЕ/ВЫКЛЮЧАЙТЕ изделие извлечением/введением вилки в розетку сети питания

- Присутствует риск возникновения пожара или поражения электрическим током

Соблюдая меры предосторожности, удалите все упаковочные материалы, такие как винты, гвозди, крепежные конструкции, сломанные предметы и т.д. После окончания монтажа упаковочные пластиковые мешки должны быть выброшены

- Нецелевое использование упаковочных материалов детьми может привести к травме

Не используйте поврежденные сетевой шнур, вилку или не смонтированную розетку.

- Кроме того это может привести к пожару или поражению электрическим током

Не допускайте попадания воды на электрические элементы. Не устанавливайте изделие рядом с источниками влаги

- Присутствует риск возгорания, выхода из строя изделия, или поражения электрическим током

Не открывайте переднюю решетку изделия во время эксплуатации (Не прикасайтесь к электростатическому фильтру, если изделие им оснащено)

- Присутствует риск физической травмы, поражения электрическим током или повреждения изделия

Во время проведения чистки или ремонта изделия отключите питание и извлеките сетевой шнур из розетки.

- Присутствует риск поражения электрическим током

Следите за тем, чтобы кабель питания не был извлечен или поврежден во время эксплуатации изделия

- Присутствует риск возгорания или поражения электрическим током

Проверьте, чтобы вилка сетевого шнура не была грязной, или неисправной, и только после этого вставляйте ее в розетку сети питания.

- Использование грязной или неисправной вилки может привести к поражению электрическим током или пожару

Не трогайте, не эксплуатируйте и не ремонтируйте изделие влажными руками. При извлечении шнура питания из сети рукой держитесь за вилку, а не за шнур

- Присутствует риск поражения электрическим током или возгорания

Не храните, не используйте и не допускайте нахождения горючих газов и легковоспламеняющихся материалов рядом с изделием

- Присутствует риск возгорания

Если во время эксплуатации изделия слышны необычные звуки, чувствуется запах гари или появился дым, немедленно отключите автоматический выключатель или извлеките из розетки шнур питания

- Присутствует риск поражения электрическим током или возгорания

Если эксплуатация изделия не планируется в течение продолжительного времени, извлеките сетевой шнур из розетки или отключите автоматический выключатель

- Присутствует риск повреждения изделия или обоев в его работе

НИЧЕГО не ставьте на кабель питания

- Присутствует риск возгорания или поражения электрическим током

В случае утечки горючих газов, отключите источник газа и, перед тем как включить изделие, проветрите помещение

- Присутствует риск взрыва или возгорания



ОСТОРОЖНО

Поднимать или переносить изделие должны два или более человек.

- Избегайте травм

Не устанавливайте изделие в тех местах, где оно будет подвергаться непосредственному воздействию ветра с моря (брызгам соленой воды)

- Это может привести к коррозии изделия

Установите дренажный шланг для тщательного удаления водяного конденсата

- Неправильное соединение может привести к утечке воды

Монтаж изделия следует производить по уровню

- С целью предотвращения вибрации или шума

Не монтируйте изделие в тех местах, где шум или горячий воздух от наружного блока может нанести ущерб окружающей среде или побеспокоить окружающих

- Это может вызвать проблемы с соседями, ведущие к судебным разбирательствам

После монтажа или ремонта изделия всегда проверяйте изделие на отсутствие утечек газа (хладагента)

- Недостаток хладагента может привести к выходу изделия из строя

Не используйте изделие в специальных целях, например, для хранения продуктов питания, произведений искусства и т.д. Данный кондиционер предназначен для бытового применения. Он не является целевой системой охлаждения.

- Присутствует риск повреждения изделия или нанесения ущерба имуществу

При снятии воздушного фильтра не прикасайтесь к металлическим частям изделия.

- Присутствует риск получения травмы

Во время работы изделия не вставляйте пальцы или посторонние предметы в отверстия подачи или забора воздуха.

- В корпусе изделия присутствуют острые и подвижные детали которые могут привести к травме.

Воздействие хладагента может привести к обморожению.

- Образующийся внутри изделия конденсат может вылиться наружу.

Демонтаж изделия, работа с хладагентом и частями оборудования должны выполняться в соответствии с местными и национальными стандартами

При попадании жидкости из элемента питания на кожу или одежду, тщательно промойте их чистой водой. Не пользуйтесь пультом дистанционного управления в случае утечки электролита из элементов питания.

- Химические вещества содержащиеся в элементах питания могут вызвать ожоги или нанести ущерб здоровью

Не допускайте воздействия потока холодного или горячего воздуха на кожу, не подвергайте такому воздействию также детей или растения

- Это может причинить вред здоровью

Не блокируйте отверстия подачи и забора воздуха.

- Это может вызвать неисправность изделия.

Не наступайте на изделие и не кладите предметы сверху на изделие (наружный блок).

- Присутствует риск получения травмы или повреждения изделия

Будьте осторожны при распаковке и монтаже изделия.

- Контакт с острыми кромками может привести к травме

Не смешивайте с хладагентом воздух или газ, который не предназначен для использования в изделии

- При попадании воздуха в систему охлаждения возникает чрезмерно высокое давление которое может нанести травму или привести к выходу оборудования из строя

Для замены элементов питания в пульте дистанционного управления используйте элементы питания того же типа. Не устанавливайте новые элементы питания вместе со старыми, не устанавливайте элементы питания разных типов.

- Присутствует риск возгорания или поломки изделия. Не эксплуатируйте кондиционер

Если вы проглотили жидкость из элемента питания, почистите зубы и обратитесь к врачу. Не используйте элемент питания, если в нем произошла утечка.

- Химические вещества, содержащиеся в элементах питания могут вызвать ожоги и являются опасными для здоровья.

Не пейте воду, выделяемую изделием.

- Это не гигиенично и может нанести серьезный ущерб здоровью

Для чистки используйте мягкую ткань. Не используйте агрессивные моющие средства, растворители, направленные струи воды и т.д.

- Присутствует риск возникновения пожара, поражения электрическим током, или повреждения пластмассовых частей изделия.

После чистки надежно зафиксируйте фильтр в корпусе изделия. Производите чистку фильтра каждые две недели или чаще, если это необходимо.

- Загрязненный фильтр снижает эффективность работы изделия

Если во время эксплуатации изделия обнаружится утечка хладагента, избегайте контакта с ним.

- Попадание жидкого хладагента на тело может привести к обморожению

В случае утечки хладагента во время монтажа немедленно проветрите помещение.

- В противном случае это может повредить вашему здоровью

Не перезаряжайте и не разбирайте элементы питания. Не утилизируйте батареи путем их сжигания.

- Элементы питания могут загореться или взорваться

Не эксплуатируйте кондиционер в течение продолжительного времени, в условиях высокой влажности воздуха или при открытых дверях или окнах.

- Влага может конденсироваться и негативно воздействовать на материалы мебели

При чистке, техническом обслуживании или ремонте изделия на высоте используйте прочную подставку или лестницу.

- Будьте осторожны и избегайте травм

Электробезопасность

⚠ ПРЕДУПРЕЖДЕНИЕ

- Изделие должно быть заземлено надлежащим образом. Для снижения риска поражения электрическим током, необходимо всегда подключать изделие к заземленной розетке.
- Не отрезайте и не удаляйте штырь заземления из сетевой вилки.
- Крепление клеммы заземления адаптера к винту настенной розетки заземляет изделие только в том случае, если винт является металлическим и неизолированным, а настенная розетка заземлена через проводку дома.
- В случае возникновения сомнений по поводу надежности заземления кондиционера, следует обратиться за помощью к квалифицированному электрику для проверки настенной розетки и питающей сети.

Временное использование адаптера

Мы настоятельно рекомендуем не использовать адаптеры в связи с потенциальной опасностью нанесения травмы пользователю.

Для временных подключений используйте только оригинальные адаптеры, которые можно приобрести в местных магазинах электротоваров.

С целью соблюдения полярности, совместите широкий паз в адаптере с широким пазом розетки. Чтобы не повредить клемму заземления отключайте сетевой шнур от адаптера одной рукой.

Не извлекайте сетевой шнур из розетки слишком часто, так как это может привести к повреждению клеммы заземления.

⚠ ПРЕДУПРЕЖДЕНИЕ

- При подключении изделия никогда не пользуйтесь неисправным адаптером.

Временное использование удлинительного шнура

Мы настоятельно рекомендуем не использовать удлинительные шнуры в связи с потенциальной опасностью нанесения травмы пользователю.

⚠ ПРЕДУПРЕЖДЕНИЕ

Изделие следует устанавливать в соответствии с национальными стандартами подключения электрического оборудования. Настоящее руководство содержит описание технических характеристик изделия.

Символы, используемые в настоящем руководстве



Данный символ предупреждает о риске поражения электрическим током.



Данный символ предупреждает об опасностях, которые могут причинить ущерб кондиционеру.

ПРИМЕЧАНИЕ

Данный символ указывает на конкретные примечания.

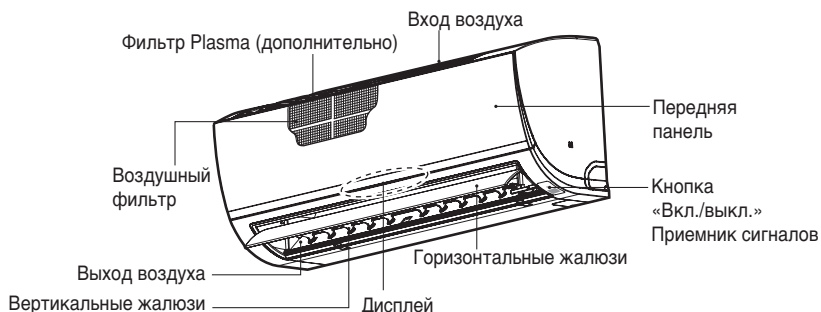
Общая информация об изделии

В данном разделе представлена краткая информация о внутреннем и наружном блоках. Внимательно изучите информацию, которая характеризует ваш тип внутреннего блока.

Внутренние блоки

Стандартный настенный тип

Панель светодиодных индикаторов



Лампы индикации управления

Дисплей будет активирован на 10 секунд при включении или путем нажатия любой кнопки на пульте дистанционного управления, а затем будет деактивирован.

- **Синяя лампа** : во время работы режима охлаждения, осушения, автоматического переключения охлаждения, управления вентиляцией воздуха.
Код ошибки (1 символ)
- **Красная лампа**: во время работы режима нагревания, автоматического переключения нагревания.
Код ошибки (10 символов)

Функция самодиагностики

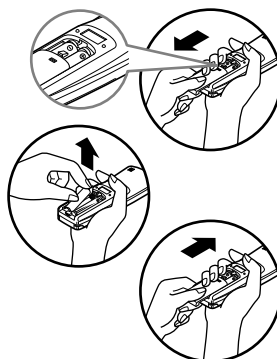
※ Индикатор ошибки: загораются синяя и красная лампы поочередно, мигает число лампы: обозначает код ошибки

Код ошибки	Описание
01	Ошибка внутреннего терморезистора ROOM (КОМНАТНОГО) (TH1)
02	Ошибка внутреннего терморезистора IN-PIPE (ВНУТРЕННЕЙ ТРУБЫ) (TH1)
03	Ошибка пульта дистанционного управления
05	Ошибка связи между входом и выходом
06	Ошибка внутреннего терморезистора OUT-PIPE (ВНЕШНЕЙ ТРУБЫ) (TH2)
10	Блокировка бесщеточного вентилятора пост. тока
12	Ошибка внутреннего терморезистора MID-PIPE (СРЕДНЕЙ ЧАСТИ ТРУБЫ) (TH3)

Инструкция по эксплуатации

Установка элементов питания

1. Снимите крышку отсека для элементов питания, выдвинув ее в направлении стрелки.
2. Вставьте элементы питания, соблюдая полярность (+) и (-).
3. Установите крышку на место.

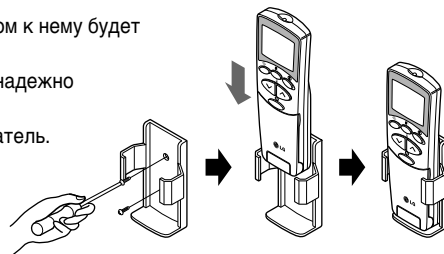


ПРИМЕЧАНИЕ

1. При эксплуатации изделия и замене элементов питания всегда используйте элементы питания одного типа.
2. Если планируется не использовать систему в течение продолжительного времени, извлеките элементы питания, чтобы продлить срок их эксплуатации.
3. Если дисплей на пульте дистанционного управления начинает тускнеть, замените оба элемента питания.
4. В пульте используются две батарейки типа AAA (1.5 вольта).

Работа с пультом дистанционного управления

1. Для пульта ДУ рекомендуется найти место, в котором к нему будет обеспечен безопасный и удобный доступ.
2. Винтами, поставляемыми в комплекте с изделием, надежно закрепите держатель пульта на стене.
3. Вставьте пульт дистанционного управления в держатель.

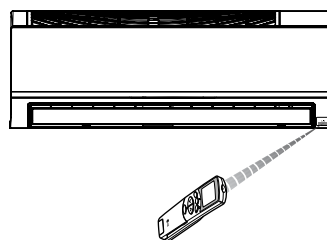


ПРИМЕЧАНИЕ

1. Не подвергайте пульт дистанционного управления воздействию прямого солнечного света.
2. Передатчик и приемник сигнала должны быть всегда чистыми, что обеспечит качественную связь между ними. Используйте мягкую ткань для их чистки.
3. В случае если управлением другим оборудованием также осуществляется при помощи пульта дистанционного управления, разместите его в другом месте или обратитесь за консультацией к специалисту по обслуживанию.

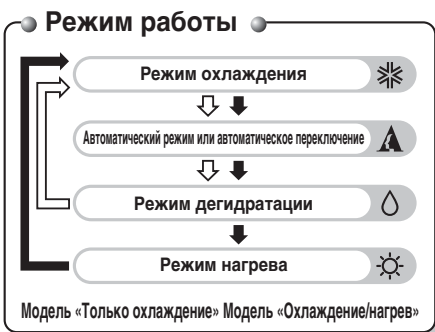
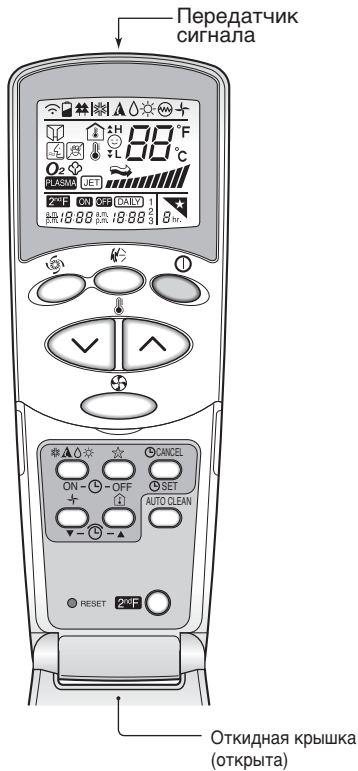
Способ эксплуатации

1. Приемник сигнала находится внутри изделия.
2. Для управления изделием наведите на него пульт управления. Между пультом управления и изделием не должно быть посторонних предметов.



Беспроводной пульт дистанционного управления

Органы управления выглядят следующим образом:

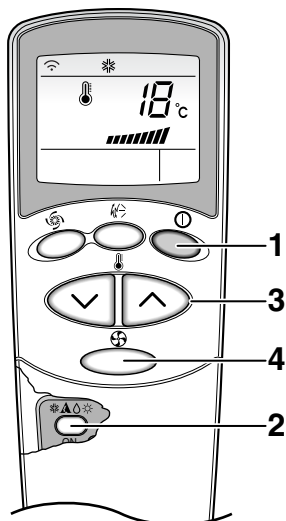


- КНОПКА ВКЛЮЧЕНИЯ/ВЫКЛЮЧЕНИЯ**
Используется для выключения и включения изделия
- КНОПКА ВЫБОРА РЕЖИМА РАБОТЫ**
Используется для выбора режима работы
- КНОПКА УСТАНОВКИ ТЕМПЕРАТУРЫ В ПОМЕЩЕНИИ**
Используются для выбора температуры в помещении
- КНОПКА ВЫБОРА СКОРОСТИ ВРАЩЕНИЯ ВЕНТИЛЯТОРА**
Используется для выбора одной из четырех скоростей вращения вентилятора низкой, средней, высокой и режима CHAOS
- КНОПКА СКОРОСТНОГО ОХЛАЖДЕНИЯ/НАГРЕВАНИЯ**
Используется для запуска или остановки режимы скоростного охлаждения/нагревания. (Управляет вентилятором при очень высокой скорости)
- КНОПКА ВЫБОРА РЕЖИМА CHAOS SWING**
Используется для остановки и включения движения вертикальных жалюзи и установки желаемого направления потока воздуха вверх/вниз
- КНОПКА ВКЛЮЧЕНИЯ/ВЫКЛЮЧЕНИЯ ТАЙМЕРА**
Используется для установки времени начала и окончания работы
- КНОПКА УСТАНОВКИ ВРЕМЕНИ**
Используются для установки времени.
- КНОПКА АКТИВАЦИИ ТАЙМЕРА**
Используется для установки и отмены работы таймера
- КНОПКА УСТАНОВКИ РЕЖИМА СНА**
Используется для установки автоматической работы в режиме сна
- КНОПКА ВЕНТИЛЯЦИИ ВОЗДУХА**
Используется для вентиляции воздуха в комнате без охлаждения или нагревания.
- КНОПКА ИНДИКАЦИИ ТЕМПЕРАТУРЫ В ПОМЕЩЕНИИ**
Используется для отображения температуры в помещении
- КНОПКА СБРОСА ПАРАМЕТРОВ**
Используется для сброса значений времени.
- КНОПКА ПЕРЕКЛЮЧЕНИЯ КЛАВИАТУРЫ (2F)**
Используется перед выбором режимов, указанных синим цветом в нижней части кнопок
- КНОПКА АКТИВАЦИИ РЕЖИМА АВТОМАТИЧЕСКОЙ ОЧИСТКИ**
Используется для установки режима самоочистки В некоторых моделях эта кнопка имеет вторую функцию управления свечением светового индикатора

ПРИМЕЧАНИЕ

Для использования функций, указанных синим цветом в нижней части кнопок, сначала нажмите кнопку 2 F, а затем кнопку выбранной функции.

Режим работы



- 1** Включите изделие нажатием КНОПКИ ВКЛЮЧЕНИЯ/ВЫКЛЮЧЕНИЯ. Изделие подаст звуковой сигнал.



- 2** Откройте крышку пульта дистанционного управления и нажмите кнопку выбора режима работы. При каждом нажатии кнопки индикаторы режимов работы выводятся на дисплей в указанном ниже порядке

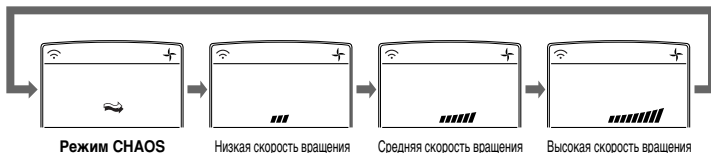


Работа в автоматическом режиме (Для моделей только с режимом охлаждения)
Автоматическое переключение (модель «Охлаждение/Нагрев»)

- 3** При охлаждении или нагреве воздуха, установите желаемую температуру для помещения нажатием КНОПОК РЕГУЛИРОВАНИЯ ТЕМПЕРАТУРЫ В ПОМЕЩЕНИИ. При охлаждении температура может быть установлена в диапазоне 18°C ~ 30°C, а при нагреве – в диапазоне 16°C ~ 30°C



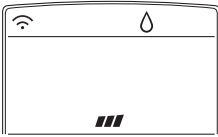
- 4** Установите скорость вращения вентилятора при помощи пульта дистанционного управления. Скорость вентилятора выбирается из четырех скоростей низкой, средней, высокой и режима CHAOS, нажатием КНОПКИ ВЫБОРА СКОРОСТИ ВРАЩЕНИЯ ВЕНТИЛЯТОРА ВНУТРЕННЕГО БЛОКА. При каждом нажатии кнопки режим вращения вентилятора меняется



Естественный воздушный поток, обеспечиваемый алгоритмом CHAOS

- Для получения эффекта свежего бриза нажмите КНОПКУ ВЫБОРА СКОРОСТИ ВРАЩЕНИЯ ВЕНТИЛЯТОРА ВНУТРЕННЕГО БЛОКА и выберите режим CHAOS. В данном режиме воздушный поток напоминает легкий ветер, что обеспечивается автоматическим изменением скорости благодаря алгоритму движения подающих жалюзи CHAOS

Режим дегидратации



Режим дегидратации

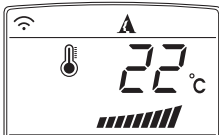


Во время работы в режиме «Дегидратация»

- При выборе режима дегидратации с помощью КНОПКИ ВЫБОРА РЕЖИМА РАБОТЫ изделие начинает работать в режиме снижения уровня влажности в подаваемом воздухе. Изделие автоматически выставляет температуру в помещении и объем потока воздуха на оптимальном уровне, обеспечивающем снижение влажности в помещении с учетом текущей температуры. Однако в данном случае значение температуры не отображается на дисплее пульта дистанционного управления; данный режим не позволяет регулировать температуру в помещении.
- При работе в режиме дегидратации, расход воздуха автоматически устанавливается в соответствии с алгоритмом оптимизации, реагирующим на температуру в помещении, поэтому условия в помещении остаются здоровыми и комфортными даже при повышенной относительной влажности.

Для работы в режиме дегидратации выполните шаги 1, 2 и 4 (см. раздел «Режим работы»)

Работа в автоматическом режиме (Дополнительно)



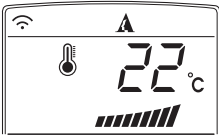
Автоматическое управление

При работе в данном режиме действительные настройки температуры и скорость вентилятора устанавливаются автоматически электронным управляющим контроллером с учетом температуры воздуха в помещении. Если вы чувствуете, что в помещении жарко или холодно, охладите или нагрейте воздух в помещении нажатием соответствующей кнопки регулирования температуры воздуха.

ПРИМЕЧАНИЕ: В данном режиме работы установленное значение температуры и скорость вращения вентилятора внутреннего блока не регулируются. Однако в этом режиме можно использовать функцию Chaos. Если система работает не так, как требуется, выберите другой режим вручную.

Для работы в автоматическом режиме выполните шаги 1 и 2 (см. раздел «Режим работы»).

Работа с автоматическим переключением режимов (Дополнительно)

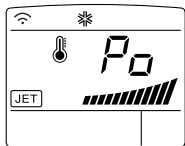


Автоматическое переключение

В автоматическом режиме кондиционер фактически использует только функции нагрева и охлаждения воздуха. Однако при работе в данном режиме контроллер изменяет режим работы автоматически для поддержания температуры в пределах $\pm 2^\circ\text{C}$ по отношению к установленной температуре.

Для работы в данном режиме выполните шаги 1, 2, 3 и 4 (см. раздел «Режим работы»).

Работа в режиме быстрого охлаждения/нагрева



Функция быстрого охлаждения может использоваться для быстрого охлаждения воздуха в помещении в жаркое летнее время. При включении данной функции, кондиционер работает в режиме охлаждения с очень высокой скоростью вращения вентилятора, для быстрого и эффективного охлаждения температура задается автоматически на 18°C в течение 30 минут. Аналогичным образом при помощи функции быстрого нагрева (которая имеется в моделях «Охлаждение/Нагрев») воздух в помещении быстро нагревается при очень высокой скорости вращения вентилятора и температур устанавливается автоматически 30°C в течение 30 минут

Данный режим активируется нажатием КНОПКИ БЫСТРОГО ОХЛАЖДЕНИЯ

Для перехода из режима быстрого охлаждения в режим охлаждения с высокой скоростью вентилятора нажмите КНОПКУ БЫСТРОГО ОХЛАЖДЕНИЯ или КНОПКУ ВЫБОРА СКОРОСТИ ВРАЩЕНИЯ ВЕНТИЛЯТОРА ВНУТРЕННЕГО БЛОКА или повторно КНОПКУ РЕГУЛИРОВАНИЯ ТЕМПЕРАТУРЫ В ПОМЕЩЕНИИ.



ПРИМЕЧАНИЕ

- Скоростное охлаждение/нагревание не может быть активировано во время вентиляции воздуха и автоматического переключения.
- Для модели с режимом только охлаждения, скоростное охлаждение не может быть активировано во время нагрева.
- Для инвертера можно использовать функцию скоростного нагревания нажатием КНОПКИ СКОРОСТНОГО ОХЛАЖДЕНИЯ.

Функция Самоочистки

- Во время работы функции самоочистки обеспечивается удаление влаги, оставшейся во внутренних блоках после работы в режиме охлаждения или дегидратации.

САМООЧИСТКА



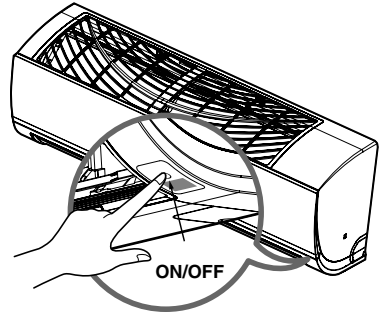
1. Чтобы активировать данную функцию нажмите КНОПКУ AUTO CLEAN (САМООЧИСТКА)
2. После этого, всякий раз при отключении изделия вентилятор внутреннего блока продолжает работать еще около 15 минут в режиме вентиляции, удаляя влагу из внутренних полостей блока, при этом вертикальные жалюзи закрыты
3. В этом случае удаляются все остатки влаги и происходит очистка внутренних полостей изделия.
4. При повторном нажатии КНОПКИ AUTO CLEAN (САМООЧИСТКА) во время работы изделия происходит деактивация данной функции.

ПРИМЕЧАНИЕ

- Во время режима самоочистки могут использоваться только КНОПКА ВКЛЮЧЕНИЯ/ВЫКЛЮЧЕНИЯ, КНОПКА PLASMA И КНОПКА AUTO CLEAN (САМООЧИСТКА).

Принудительный Режим

Этот режим применяется, когда пользоваться пультом дистанционного управления невозможно. Режим будет включен после нажатии кнопки Сеть (power). Чтобы отменить этот режим, нажмите эту кнопку еще раз.



Режим работы	Охлаждающая модель Охлаждение	Реверсивная модель		
		Температура воздуха $\geq 24^{\circ}\text{C}$ Охлаждение	$21^{\circ}\text{C} \leq$ Температура воздуха $< 24^{\circ}\text{C}$ Оптимальная влажность	Температура воздуха $< 21^{\circ}\text{C}$ Нагрев
Скорость вращения внутреннего вентилятора	Высокая	Высокая	Высокая	Высокая
Задаваемая температура	22°C	22°C	23°C	24°C

Тестирование


В режиме тестирования кондиционер работает в режиме охлаждения с максимальной скоростью вращения вентилятора независимо от температуры помещения в течении 18 минут, после чего сбрасывает установки.

Если во время тестирования кондиционер получает команду с пульта ДУ, он переходит в режим выполнения команд.

Если Вы хотите использовать режим тестирования, нажмите и удерживайте кнопку ON/OFF в течение 3-5 секунд, затем последует 1 звуковой сигнал.

Если Вы хотите отменить данный режим, нажмите кнопку ON/OFF еще раз.

Режим сна

1. Если необходимо перевести изделие в энергосберегающий режим, например в ночное время, нажмите КНОПКУ АВТОМАТИЧЕСКОЙ АКТИВАЦИИ РЕЖИМА СНА 
2. Таймер программируется на периоды времени продолжительностью 1 час путем нажатия КНОПКИ АВТОМАТИЧЕСКОЙ АКТИВАЦИИ РЕЖИМА СНА от 1 до 7 раз. Количество задаваемых сеансов работы изделия в режиме сна может варьироваться от 1 до 7. Чтобы изменить период времени на 1 час, нажмите КНОПКУ АВТОМАТИЧЕСКОЙ АКТИВАЦИИ РЕЖИМА СНА, направив пульт дистанционного управления на кондиционер.

ПРИМЕЧАНИЕ

- В режиме сна вентилятор внутреннего блока работает на низкой скорости в режиме охлаждения и на средней скорости в режиме нагрева, обеспечивая оптимальные условия для нормального сна.

В режиме охлаждения или оптимального осушения:


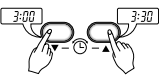

Для комфортного сна температура возрастет автоматически 2 раза по 1°C в последующие 30 минут (2°C в час). Теперь это будет окончательная температура, пока действует режим сна.

В режиме нагревания:

Для комфортного сна температура автоматически снизится 2 раза по 1°C в последующие 60 минут.

Теперь это будет окончательная температура, пока действует режим сна.

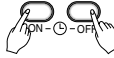
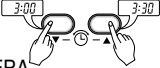
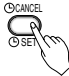
Установка текущего времени

1. Текущее время может устанавливаться только при нажатии КНОПКИ RESET. После замены элементов питания необходимо нажать КНОПКУ RESET и установить время заново. Нажмите КНОПКУ ВКЛЮЧЕНИЕ/ВЫКЛЮЧЕНИЕ. 
2. Нажмите кнопку 2 F и убедитесь в том, что пиктограмма 2 F горит. **2ndF** 
3. Выставьте время нажатием КНОПОК УСТАНОВКИ ВРЕМЕНИ нужное количество раз 
4. Нажмите КНОПКУ TIMER SET/CANCEL.

ПРИМЕЧАНИЕ

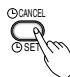
Проверьте установки индикатора времени AM (утро) и PM (вечер).

Установка таймера

1. Убедитесь в правильности установки текущего времени на дисплее пульта дистанционного управления
2. Нажмите кнопку 2°F.
3. Нажмите КНОПКИ ON/OFF TIMER для включения или выключения таймера 
4. Установите время нажатием КНОПОК УСТАНОВКИ ВРЕМЕНИ необходимое количество раз 
5. Для установки выбранного времени нажмите КНОПКИ УСТАНОВКИ ТАЙМЕРА, направив пульт дистанционного управления на приемник сигнала. 

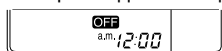
Для отмены установки таймера

Убедитесь в том, что пиктограмма 2°F не светится. **2ndF**

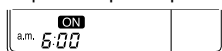
Нажмите КНОПКУ TIMER CANCEL, направив пульт дистанционного управления на приемник сигнала (Световой индикатор таймера на кондиционере и дисплей погаснут). 

ПРИМЕЧАНИЕ

Выберите один из следующих четырех вариантов работы:



Задержка выключения таймера



Задержка включения таймера



Задержка выключения и
включения таймера



Задержка включения и
выключения таймера

Регулировка направления вертикального/горизонтального потока воздуха

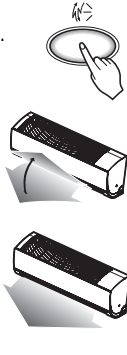
Воздушный поток вверх/вниз (вертикальный воздушный поток) может регулироваться при помощи пульта дистанционного управления

1. Включите изделие нажатием КНОПКИ ВКЛЮЧЕНИЯ/ВЫКЛЮЧЕНИЯ

2. Нажмите КНОПКУ CHAOS SWING.

3. Угол раскрытия горизонтальных жалюзи будет изменяться автоматически

4. Чтобы зафиксировать горизонтальные жалюзи под нужным углом, повторно нажмите кнопку



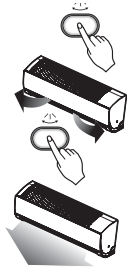
Воздушный поток влево/вправо (горизонтальный воздушный поток) может регулироваться при помощи пульта дистанционного управления

1. Включите изделие нажатием КНОПКИ ВКЛЮЧЕНИЕ/ВЫКЛЮЧЕНИЕ

2. Нажмите КНОПКУ НАПРАВЛЕНИЯ ГОРИЗОНТАЛЬНОГО ВОЗДУШНОГО ПОТОКА

3. Угол раскрытия вертикальных жалюзи будет изменяться автоматически

4. Чтобы зафиксировать вертикальные жалюзи под нужным углом, повторно нажмите кнопку



(Дополнительно)

Регулируйте горизонтальное направление воздушного потока, управляя жалюзи и горизонтального потока вручную. Будьте осторожны, чтобы не задеть вентилятор руками.



ПРИМЕЧАНИЕ

- Нажатие КНОПКИ CHAOS SWING автоматически изменяет направление горизонтального потока воздуха благодаря алгоритму хаотического движения воздуха, равномерно распределяющего воздушные потоки в пределах помещения. Этот же алгоритм обеспечивает эффект легкого ветра, усиливающий ощущение комфорта на уровне кожных рецепторов.
- Изменение направления потоков воздуха вверх/вниз осуществляется с помощью пульта дистанционного управления. Регулировка угла жалюзи вертикального потока воздуха вручную может привести к повреждению механизма жалюзи. При отключении изделия, жалюзи подачи воздуха вверх/вниз закрываются.

Режим циркуляции воздуха



При работе в данном режиме происходит циркуляция воздуха без его охлаждения или нагрева. Данный режим активируется нажатием КНОПКИ РЕЖИМ ВЕНТИЛЯЦИИ. Активировав режим вентиляции, пользователь может выбрать скорость циркуляции воздуха нажатием КНОПКИ ВЫБОРА СКОРОСТИ ВРАЩЕНИЯ ВЕНТИЛЯТОРА ВНУТРЕННЕГО БЛОКА



ПРИМЕЧАНИЕ

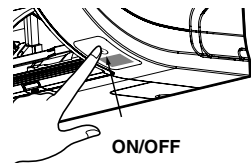
В режиме CHAOS происходит экономия энергии и предотвращается переохладение. В зависимости от температуры окружающего воздуха скорость вентилятора автоматически изменяется с высокой на низкую и наоборот.

Функция автоматического перезапуска

Данная функция является полезной в случае внезапного отключения электроэнергии. После возобновления питания, данная функция восстанавливает условия работы, которые были до отключения питания, и кондиционер продолжает работу с теми же настройками.

ПРИМЕЧАНИЕ

Данная функция включена при заводской настройке по умолчанию, но Вы можете ее отключить удерживанием кнопки ON/OFF (ВКЛ/ВЫКЛ) в течение 6 секунд. Дисплей мигнет дважды 3-4 раза. Чтобы включить функцию, нажать снова и удерживать кнопку в течение 6 секунд. Дисплей мигнет 3-4 раза.



Техническое обслуживание и ремонт

⚠ ОСТОРОЖНО

Перед выполнением любого вида технического обслуживания, отключите изделие от сети питания, выключите автоматический выключатель или извлеките сетевой шнур из розетки.

Внутренний блок

Чистите изделие, используя мягкую сухую ткань. Не используйте отбеливатели и ли абразивные материалы.

⚠ ОСТОРОЖНО

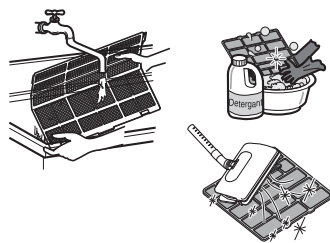
Никогда не используйте следующее:

- Воду, температура которой выше 40°C. Это может вызвать деформацию и изменение цвета элементов изделия.
- Растворители и жесткие детергенты. Они могут вызвать повреждение поверхности корпуса кондиционера.



Воздушные фильтры

Воздушные фильтры за передней панелью/решеткой должны проверяться и чиститься раз в две недели или чаще, если необходимо. Чтобы снять фильтры, см. пояснительные схемы для каждой модели. Чистите фильтры пылесосом или мойте теплой мыльной водой. Если грязь удаляется с трудом, смойте ее теплой водой с добавлением моющего средства. После мытья высушите фильтры в тени и установите их на место.



Фильтр защиты от аллергии + Тройной фильтр

Вынуть фильтр защиты от аллергии + тройной фильтр позади воздушно го фильтра и оставить их под прямыми солнечными лучами на 2 часа.

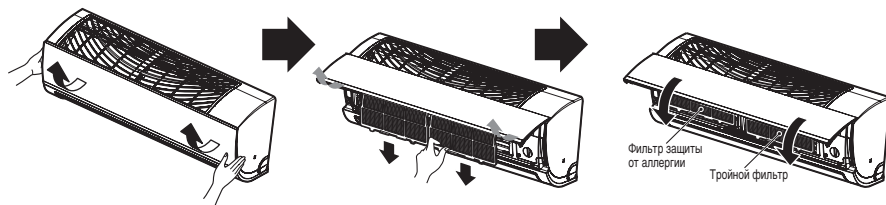
А затем вставить данные фильтры в исходное положение.

Извлечение фильтров

Открыть переднюю панель, как показано на рисунке.

Затем для извлечения воздушного фильтра потянуть за язычок фильтра слегка вперед.

После извлечения воздушного фильтра, вынуть фильтр защиты от аллергии и тройной фильтр, слегка потянув его вперед.



Наружный блок

Необходимо регулярно проверять теплообменник и переднюю панели наружного блока. Если теплообменник и передняя панель забиваются грязью или сажей, их можно почистить паром с помощью профессиональной компании.

ПРИМЕЧАНИЕ

Грязный или забитый конденсатор снижает эффективность работы системы и приводит к увеличению эксплуатационных расходов

Советы по эксплуатации

Не переохлаждайте помещение.

Это вредно для здоровья и приводит к чрезмерному потреблению энергии.

Держите жалюзи или шторы закрытыми

При работе кондиционера не допускайте попадания в помещение прямого солнечного света

Поддерживайте в помещении равномерную температуру.

Отрегулируйте направление вертикального и горизонтального потока воздуха для обеспечения равномерной температуры в помещении

Плотно закрывайте окна и двери.

Для поддержания прохладного воздуха в помещении открывайте двери и окна как можно реже.

Регулярно чистите воздушный фильтр.

Забитые воздушные фильтры уменьшают интенсивность потока воздуха и снижают эффективность охлаждения и снижения влажности. Чистите их не реже одного раза в две недели

Время от времени проветривайте помещение.

В связи с тем, что окна в помещении преимущественно закрыты, необходимо время от времени открывать их и проветривать помещение

Для эффективного и быстрого охлаждения используйте высокую скорость вращения вентилятора.

При работе вентилятора на высокой скорости изделие обеспечивает номинальный уровень охлаждения.

Советы по выявлению и устранению неисправностей. Экономьте время и деньги!

Сбои в работе кондиционера могут иметь место в следующих случаях:

Проблема	Возможные причины:	Ваши действия:
Кондиционер не включается	■ Кондиционер не подключен к сети	• Убедитесь в том, что вилка сетевого шнура кондиционера полностью вставлена в розетку
	■ Перегорел предохранитель/отключен автоматический выключатель	• Замените предохранитель и включите автоматический выключатель
	■ Сбой питания	• При отключении электричества, переключите режим на OFF. Перед тем как включить кондиционер после возобновления питания, выдержите 3-минутную паузу, чтобы предотвратить отключение компрессора по причине перегрузки
	■ Высокое напряжение	• Если напряжение слишком высокое или низкое, автоматический выключатель деактивирует изделие
Кондиционер не охлаждает воздух до необходимого уровня	■ Поток воздуха ограничен	• Убедитесь, что шторы, жалюзи или мебель не блокируют переднюю панель кондиционера.
	■ Воздушный фильтр загрязнен	• Чистите фильтр не менее одного раза в две недели. Смотрите раздел «Уход и техническое обслуживание»
	■ Температура в помещении слишком высока	• Необходимо помнить, что при первом включении кондиционера, охлаждение воздуха в помещении может занять некоторое время
	■ Холодный воздух не удерживается в помещении	• Проверьте, не открыты ли окна и двери
	■ Проверьте настройки температуры	• Убедитесь в том, что они установлены правильно
	■ В помещении может находиться источник тепла.	• Проверьте и удалите источник тепла, или выключите его на время работы кондиционера

Немедленно обращайтесь в сервисный центр в следующих ситуациях

1. При возникновении чего-либо необычного: запаха гари, сильного шума.
Немедленно остановите работу изделия и выключите автоматический выключатель. Не пытайтесь ремонтировать изделие самостоятельно или снова включать его в подобных ситуациях.
2. Сетевой шнур слишком горячий или поврежден.
3. Система самодиагностики выдает код неисправности.
4. Имеется утечка воды из внутреннего блока даже при низкой влажности.
5. Автоматический выключатель (предохранительный или заземления) работает со сбоями.

С целью обеспечения хорошей работы изделия, пользователь должен выполнять его регулярную проверку и чистку. В особых ситуациях работа должна выполняться только специалистом по обслуживанию.

